

**INSTRUKCJA MONTAŻU**  
**WKRĘTY DO MONTAŻU CIENKICH ELEMENTÓW STALOWYCH**  
**TYPU MW-2 Z PŁASKIM ŁBEM PH-2**  
nr IM\_MW-2

Montaż przeprowadzony w odpowiedni sposób, przy użyciu profesjonalnych narzędzi jest niezmiernie ważny, aby prawidłowo i bezpiecznie użytkować łączniki budowlane. Należy bezwzględnie stosować się do wszystkich zaleceń wymienionych w instrukcji montażu.

**Zasady ogólne:**

- Instrukcja montażu odnosi się wyłącznie do oryginalnych produktów Baltic Fasteners Sp. z o.o.;
- Należy przestrzegać parametrów montażu oraz uwzględniać nośność połączeń podaną w aktualnej aprobacie lub ocenie technicznej wydanej dla produktu;
- Przy montażu zalecenia Producenta elementów stalowych muszą być przestrzegane;
- Do montażu powinny być użyte odpowiednie narzędzia, wyposażone w regulację sprzęgła;
- Modyfikacja wkrętów **MW-2** jest niedozwolona. Obcinanie wkrętów wystających poza element podłoża jest zabronione ze względu na ryzyko utraty nośności połączeń;
- Produkty mogą być stosowane jedynie zgodnie z ich przeznaczeniem.

**Zasady doboru produktu:**

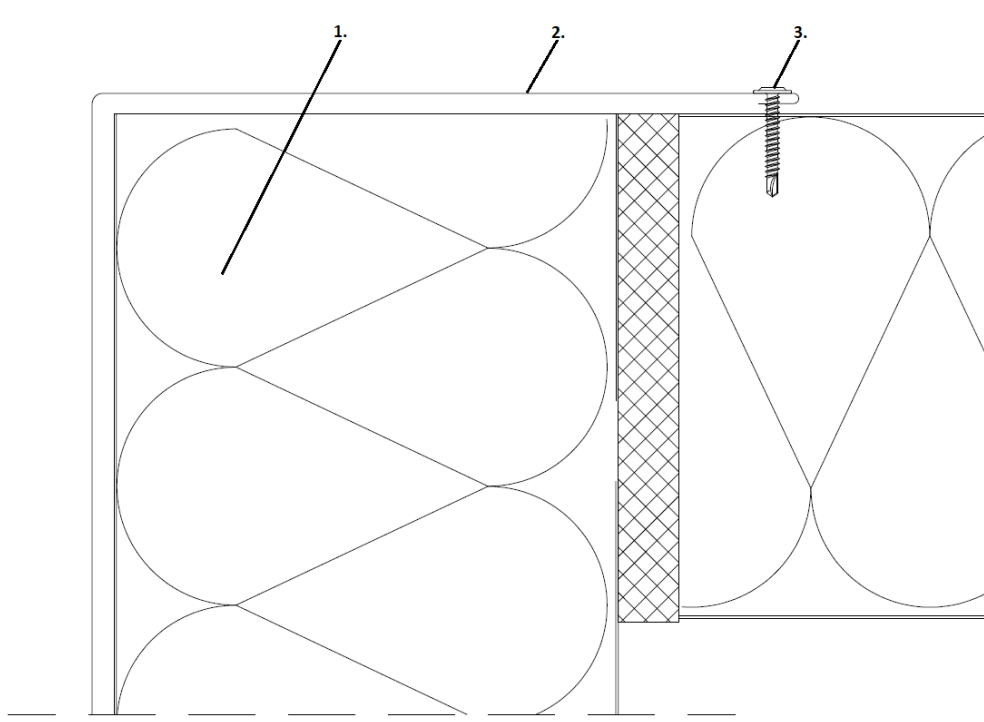
- Wkręty **MW-2** bez podkładki są przeznaczone do montażu cienkich elementów stalowych, gdzie szczelność wykonanych połączeń nie jest wymagana. Wkręty **MW-2** z dodatkowo zamontowanymi podkładkami **R09** mogą być stosowane w aplikacjach wymagających szczelności połączeń;
- Wkręty **MW-2** są przeznaczone do montażu cienkich elementów stalowych do podłoża stalowego;
- Wkręty **MW-2** są objęte klasą **A1** reakcji na ogień i mogą być stosowane w tej klasie;
- Zabezpieczenie antykorozyjne wkrętów powinno być odpowiednio dobrane do środowiska korozyjnego, w którym będą zastosowane. Wkręty **MW-2** są zabezpieczone przed korozją powłoką cynkową o grubości **5µm**, która pozwala na ich stosowanie w środowisku korozyjnym klasy **C1**;
- Długość wkrętów powinna być odpowiednio dobrana w zależności od grubości wszystkich mocowanych elementów:
  - grubości mocowanego elementu;
  - grubości taśm uszczelniających **PES**, jeśli zastosowano;
  - grubości innych elementów, jeśli zastosowano.Przy doborze długości wkrętów służących do montażu elementów stalowych do podłoża stalowego, należy uwzględnić jego grubość;
- Wkręty można stosować do podłoża stalowego wykonanego ze stali gatunku nie gorszego niż **S280GD**;
- Wkręty można stosować do podłoża stalowego o minimalnej grubości **0,50mm**;

- Maksymalna zdolność wkrętów do przewiercania stali **2x1,25mm**. Maksymalne obroty zakrętkarki **2200obr./min**;
- Aby dobrać odpowiednią długość wkrętów do montażu do podłoża stalowego, należy zsumować grubość wszystkich mocowanych elementów, dodać do niej grubość podłoża stalowego, a następnie sprawdzić w katalogu produktów Baltic Fasteners, jaka długość wkrętów **MW-2** jest właściwa do zamocowania otrzymanej grubości. Suma grubości wszystkich mocowanych elementów wraz z podłożem musi mieścić się w podanym w katalogu zakresie  $h_{min} - h_{max}$ ;  
Katalog produktów dostępny jest na stronie [www.balticfasteners.pl](http://www.balticfasteners.pl);

**Proces montażu:**

- Element stalowy należy ustawić w miejscu montażu postępując zgodnie z instrukcją, dostarczoną przez jego Producenta;
- Element stalowy należy przykręcić do podłoża za pomocą dobranych wkrętów.
  - a) Wkręty muszą być zawsze zamontowane prostopadle do podłoża.
  - b) Do montażu należy używać bitów typu **PH-2**.
  - c) Rekomendowany moment dokręcający **3Nm**.
  - d) W przypadku montażu do podłoża stalowego, przy prawidłowo dobranym wkręcie, poza podłożem powinny wystawać co najmniej dwa zwoje gwintu o pełnej średnicy.
  - e) Parametry montażu określone dla wkrętów **MW-2** muszą być zachowane.
  - f) Należy używać nasadek montażowych dedykowanych dla danej linii wkrętów.
- W przypadku wystąpienia uszkodzeń powłoki antykorozyjnej lub malarskiej na wkrętach, ubytki należy dodatkowo zabezpieczyć;
- Po wykonaniu montażu elementu, należy przejść do montażu kolejnego zachowując podaną powyżej procedurę.

**Rysunek 1** przedstawia montaż wkrętów **MW-2** do podłoża stalowego.



1. Płyta warstwowa
2. Obróbka
3. Wkręt do cienkich blach

Rysunek 1. Montaż obróbki za pomocą wkrętów MW-2 do okładziny płyty warstwowej.

**Podstawowe wymiary wkrętów typu MW-2 bez podkładki:**

